

# Jobshowing à Alingsås en Suède

avril 2025

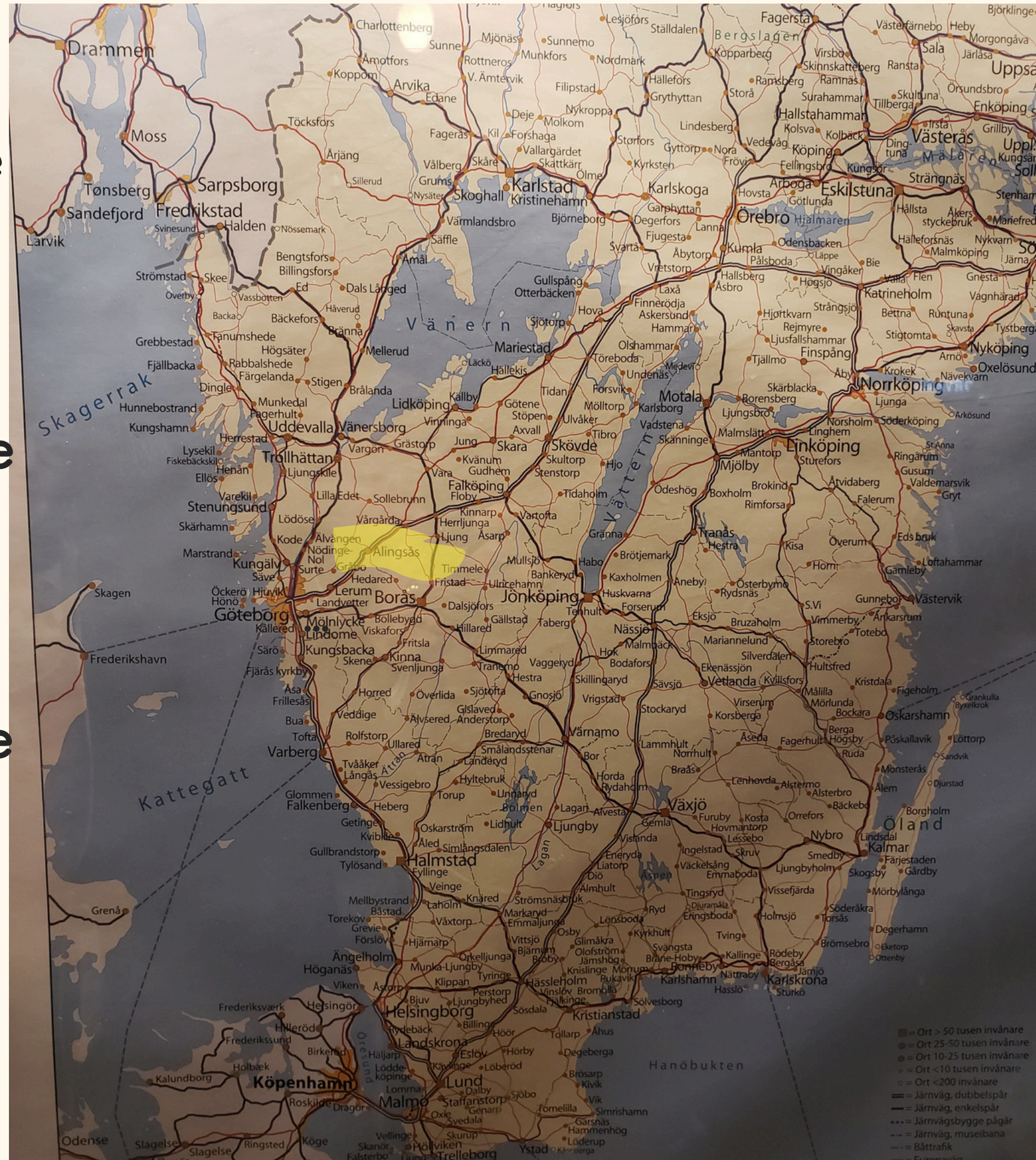
Ecole Sainte Thérèse  
Kersaint-Plabennec





Alingsås est une ville de  
Suède, située à 47  
kilomètres à l'est de  
Göteborg, dans le län de  
Västra Götaland.

Elle est le siège de la  
commune d'Alingsås. Elle  
est peuplée de 22 361  
habitants.

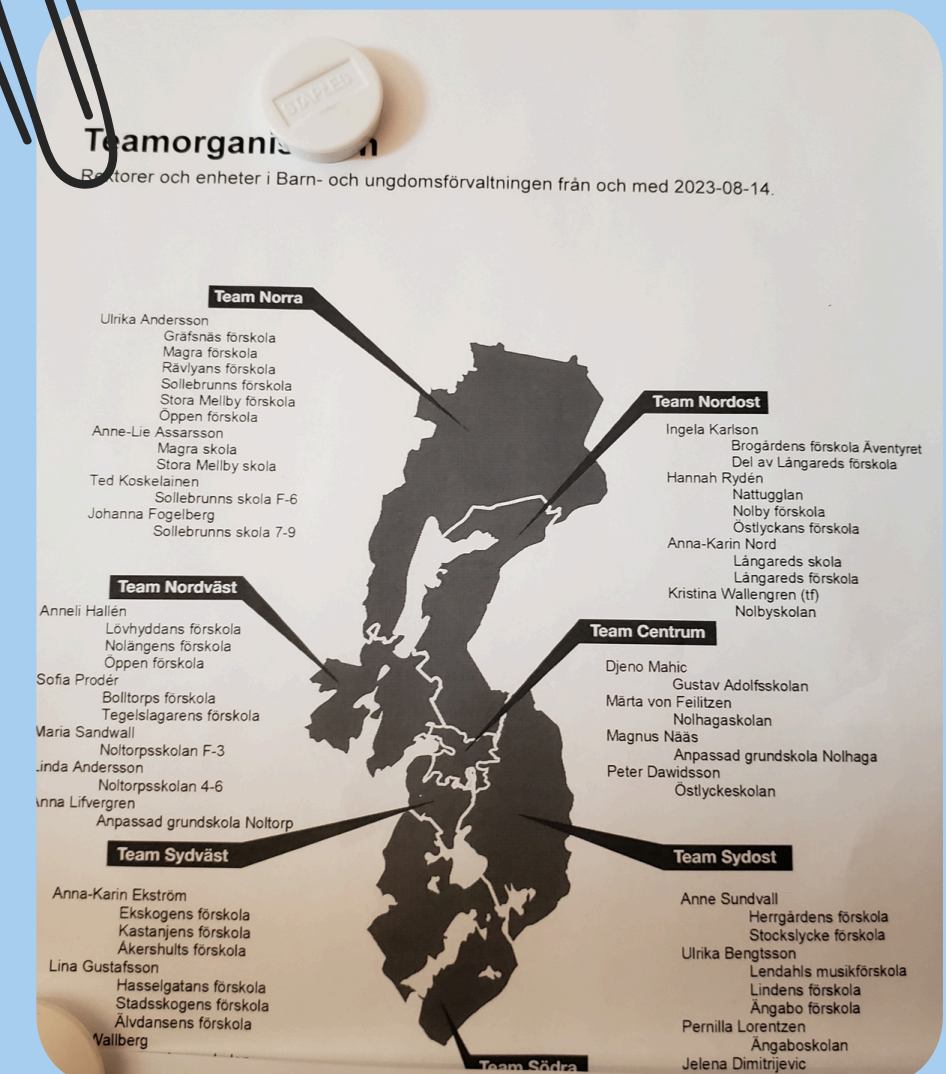
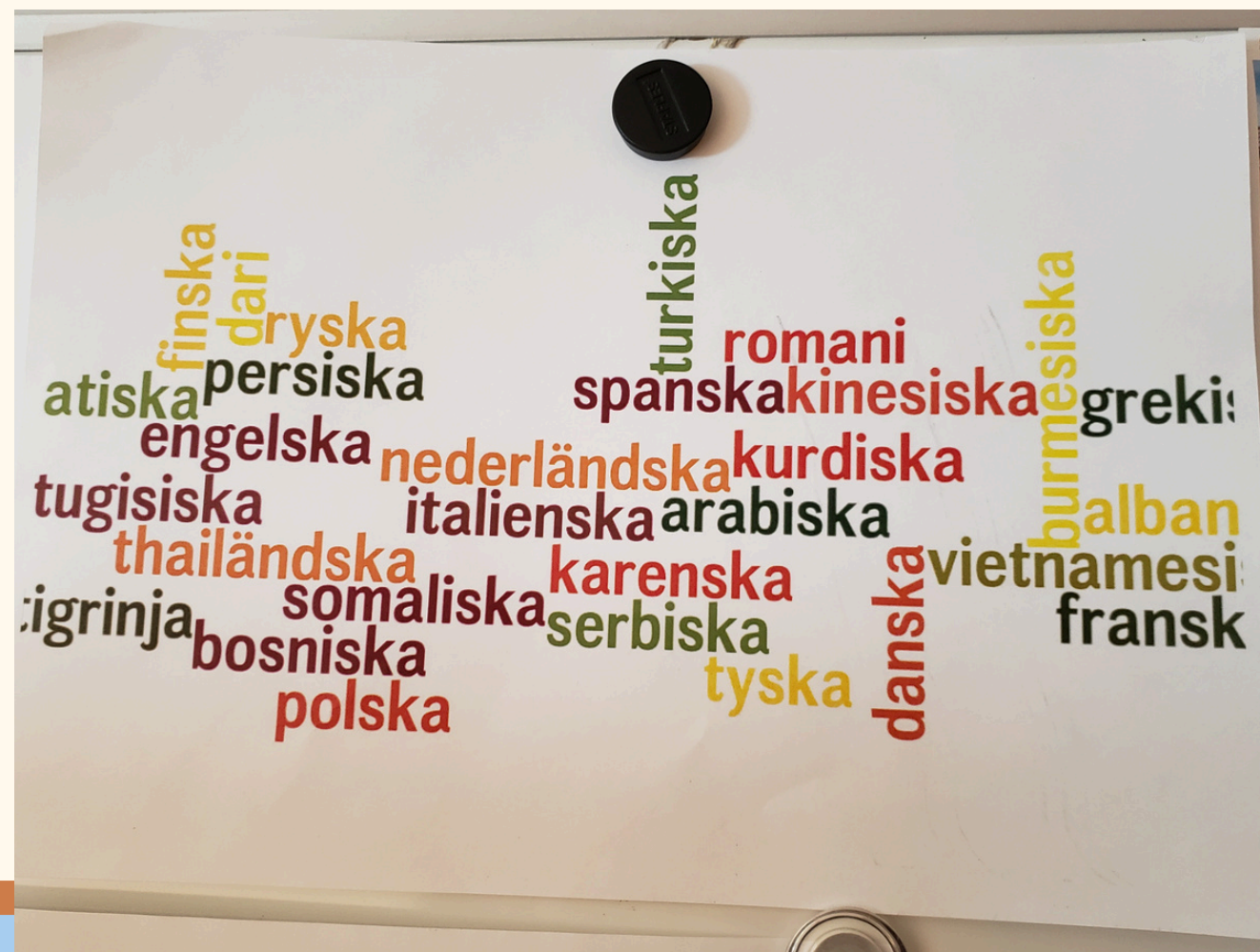




# Notre projet de jobshadowing s'est

déroulé dans 2 écoles de la  
commune d'Alingsås.

Une équipe a visité l'école de  
Noltorpskolan et l'autre, l'école de  
Stadsskogenskolan.





# NOLTORPSKOLAN



L'école a été construite en 2023 et  
scolarise 500 élèves de 7 à 15 ans.







# STADSSKOGENSKOLAN



École forestière municipale en fonction  
depuis 2013.



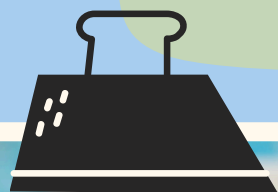
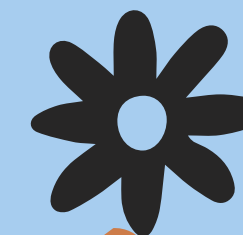
# Axes d'observation

- Observation dans les classes primaires de la 6 ème à la 3 ème : séances de mathématiques, anglais, EPS et échanges avec les enseignants
- Observation dans les ateliers de couture, menuiserie, musique et échanges avec les enseignants
  - Visite des cours de langue maternelle (français) à Angabo.
  - Visite des centres de loisirs de Hagen et Björken. 
  - Découverte du système d'accompagnement des élèves en difficulté par le dispositif d'aide.
- Entretien avec une pédagogue spécialisée et une enseignante spécialisée pour nous expliquer le fonctionnement et la mise en place des aides aux élèves en difficultés.
- Visite des classes dédiées aux élèves présentant un handicap et échanges avec les enseignants spécialisés.
- Visite du centre de ressources à destination des enseignants pour découvrir le matériel pédagogique.
  - Visite des bureaux et rencontre avec le personnel de l'éducation.
- Réunion avec Hélène François, chef d'unité pour l'apprentissage multilingue, pour une présentation du système scolaire suédois. 





# LE SYSTÈME ÉDUCATIF



De 3 à 5 ans

L'école maternelle n'est pas obligatoire.  
But : Stimuler la créativité, l'estime de soi,  
la capacité d'explorer, travailler ensemble,  
communiquer



A 6 ans

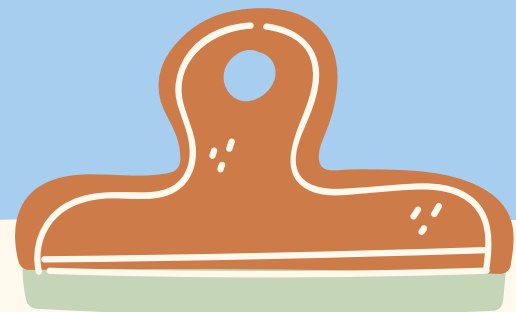
L'école est obligatoire.  
But : Stimuler le développement et  
l'apprentissage, donner envie d'apprendre,  
installer les préliminaires pour apprendre  
à lire, compter et écrire, vivre en  
collectivité, stimuler la créativité



De 7 à 16 ans

Tous les élèves sont mis dans les  
meilleures conditions pour atteindre  
un certain niveau d'éducation et  
atteindre les objectifs de  
résultats

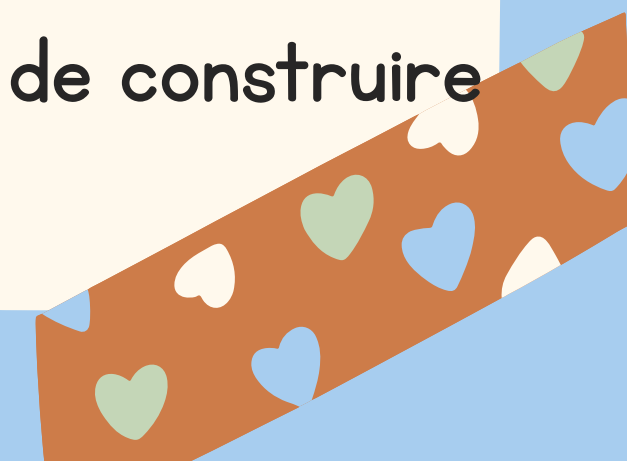




# LA COUR DE RÉCRÉATION



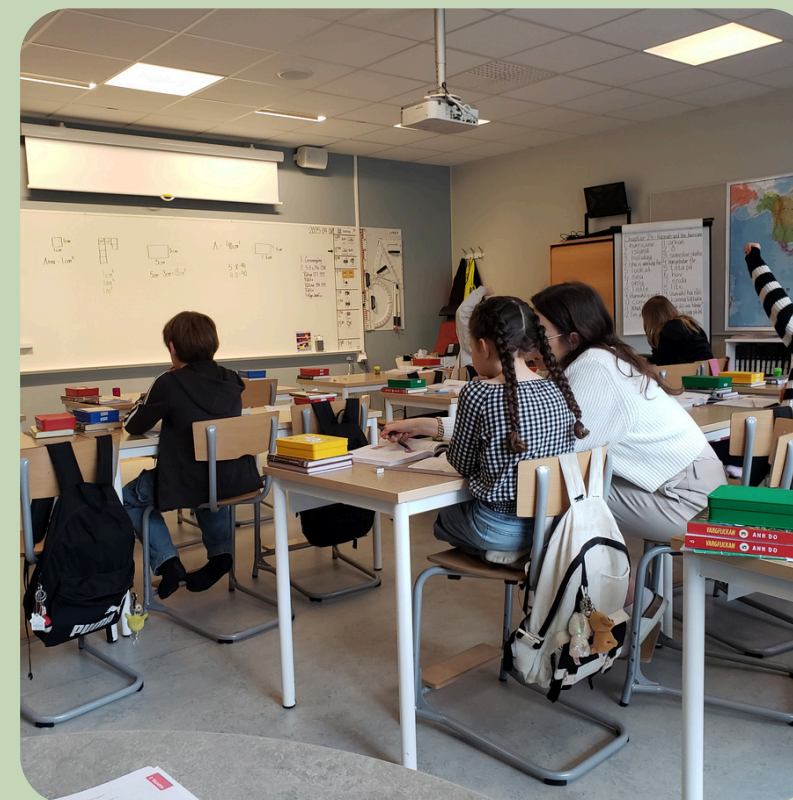
La cour de récré est très spacieuse, avec de nombreux équipements sportifs et du matériel divers à la disposition des enfants. Un bois entoure l'école permettant aux enfants de construire des cabanes. La surveillance est assurée par du personnel formé.





# LES CLASSES

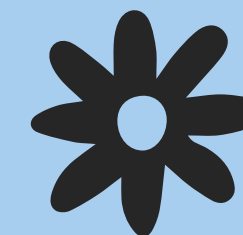
Les salles de classe sont réunies par niveau comprenant 3 classes distinctes et un espace commun permettant aux élèves d'y travailler. De nombreuses petites salles annexes permettent aux élèves de s'isoler selon leurs besoins.







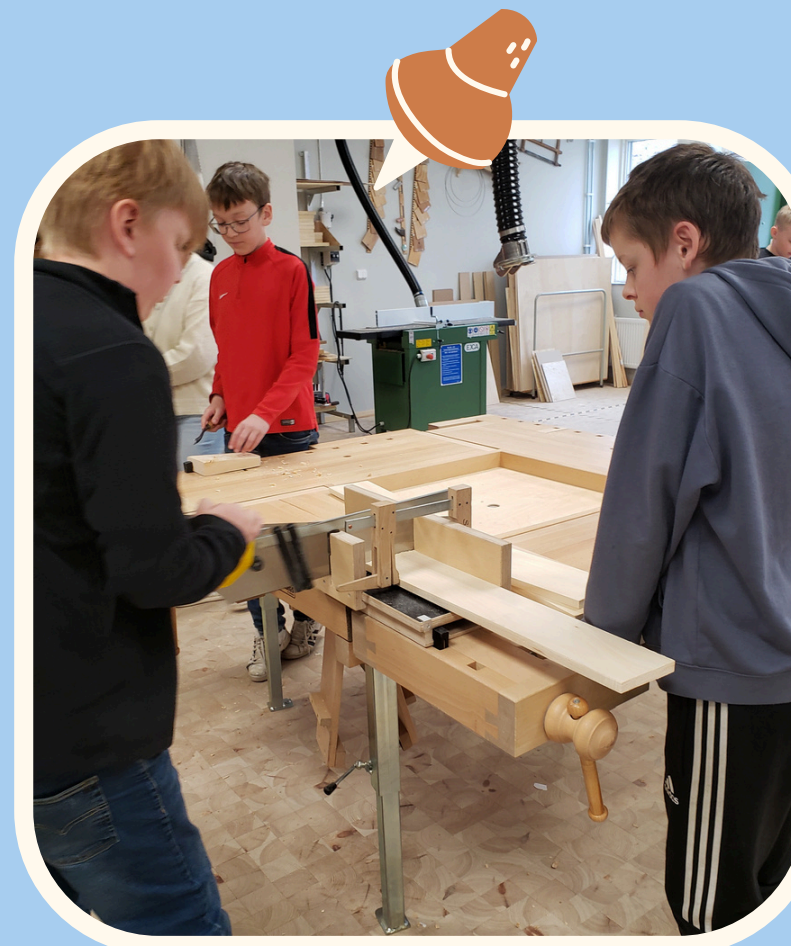
# LES SALLES SPÉCIFIQUES



la salle de sport



L'atelier de couture



L'atelier de  
menuiserie



l'auditorium

Les salles de classe sont très bien équipées, le matériel est à la disposition des élèves : matériel de sport, machines à coudre, machines outils, instruments de musique....



# LE PERSONNEL

Le personnel encadrant est très important :

- les enseignants
- Les assistants pédagogiques
- Les enseignants spécialisés avec des options différentes ( lecture, maths, déficience)
- les conseillères de vie scolaire
- Le personnel spécialisé pour les enfants à besoins particuliers
- Les surveillants
- L'équipe d'entretien
- L'équipe chargée de la restauration
- Les assistants sociaux





# L'EMPLOI DU TEMPS



Stadsskogenskolan SCHEMA Läsåret 2024-2025  
Alingsås kommun

Utskriftsdatum: 2025-01-21  
Klass: STA14 Ansvarig lärare: Elin Waldubo Green, Linn Wallenäs

	Måndag	Tisdag	Onsdag	Torsdag	Fredag	
08:00						08:00
20	MA Lo A WOE A202	MA Lo B WSL A204	MA Lo A WOE A202	SV Lo B WOE A204	NO Lo A WSL A202	20
40						40
09:00	NO Lo A WSL A202	SO Lo B WOE A204	EN Lo B WSL A204	NO Lo A WSL A202	SV Lo A WSL A202	09:00
20						20
40						40
10:00	Rast	Rast	Rast	Rast	Rast	10:00
20	SO Lo A WOE A202	NO Lo B WSL A204	SV Lo A WSL A202	MA Lo A WOE A202	MA Lo B WSL A204	20
40						40
11:00						11:00
20						20
40						40
12:00	Lunch	Lunch	Lunch	Lunch	Lunch	12:00
20	Rast Lo 1	Rast	Rast	Rast	Rast Lo 1	20
40	SO Lo 1 WOE A202	SO Lo 2 WOE A202	EN Lo A WSL A204	SV Lo 1 WOE A202	NO Lo 2 WSL A204	40
13:00						13:00
20						20
40						40
14:00						14:00
20						20
40						40
15:00						15:00

H: Höttermin  
V: Värtemin

1/4  
SL LoB-1 H: TTE B331  
SL LoB-2 H: LNN B127  
SL LoB-1 V: LNN B127  
SL LoB-2 V: TTE B331



L'emploi du temps s'organise sur 5 jours de 8h à 14h00 avec une récréation de 20 minutes le matin, le déjeuner vers 11h30 pour une durée de 20 minutes, accompagné par l'enseignant, la reprise des cours est à 12h40 jusqu'à 14 h.



# LES MATIÈRES

- \*Les élèves ayant un parent parlant une autre langue à la maison, peuvent bénéficier de l'apprentissage de leur langue maternelle.
- \*Les activités manuelles (couture, cuisine, menuiserie) sont inscrites dans les programmes.
- \*L'enseignement du fait religieux permet de découvrir la mythologie nordique et les autres religions.

Skolämnen i den svenska skolan -  
med en ungefärlig översättning till  
franska<sup>1</sup>

Traduction approximative en  
français des intitulés des  
matières enseignées à l'école en  
Suède

Bild	Arts plastiques
Engelska	Anglais
Hem- och konsumentkunskap	Économie domestique
Idrott och hälsa	Éducation physique et sportive
Matematik	Mathématiques
Moderna språk	Langues vivantes
Modersmål	Enseignement langue maternelle
Musik	Éducation musicale

## Naturorienterande ämnen

## Matières scientifiques

Biologi	Biologie
Fysik	Physique
Kemi	Chimie

## Samhällsorienterande ämnen

## Sciences humaines et sociales

Geografi	Géographie
Historia	Histoire
Religionskunskap	Enseignement du fait religieux
Samhällskunskap	Éducation civique

Slöjd	Artisanat
Svenska	Suédois
Svenska som andraspråk	Suédois langue seconde
Teckenspråk för hörande	Langue des signes pour entendants
Teknik	Technologie

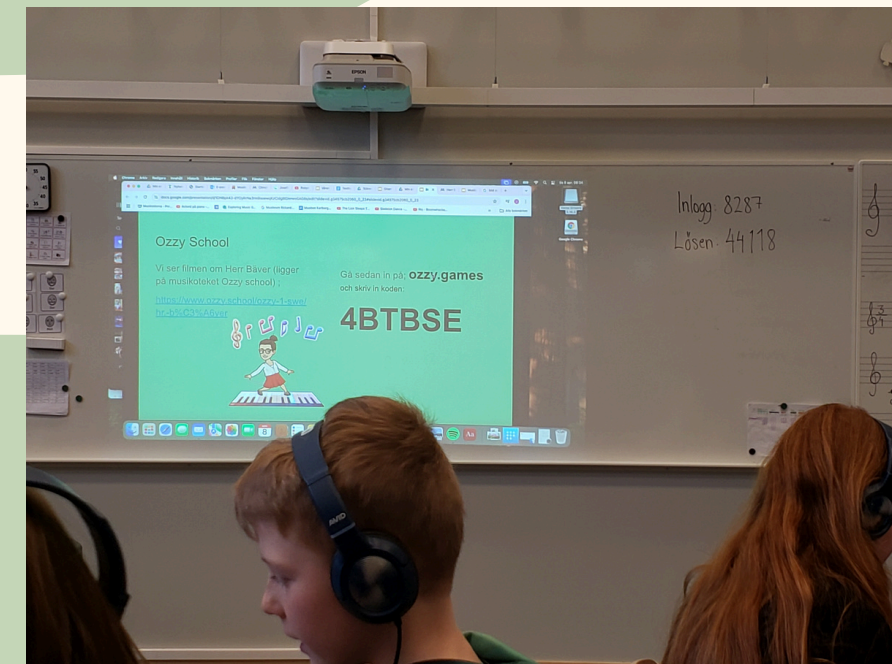


## CLASSE FLEXIBLE

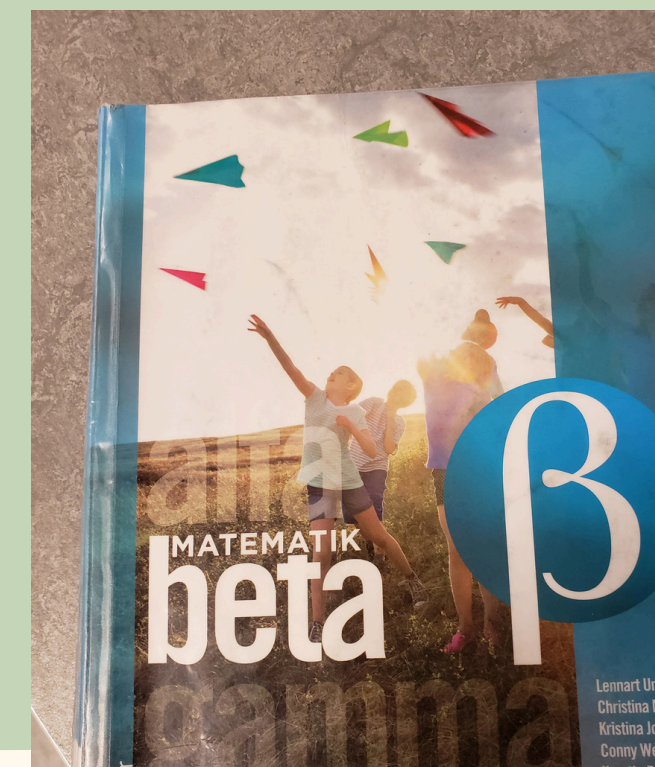
Possibilité de se déplacer dans la classe, de s'isoler dans un autre espace



## LA PÉDAGOGIE

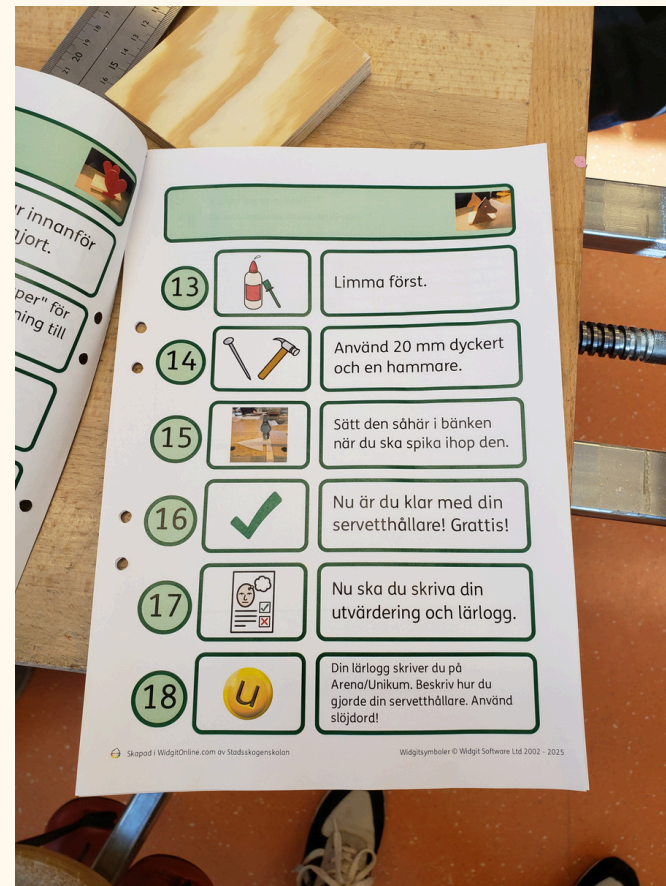


Outils divers pour une pédagogie adaptée





# LES SPÉCIFICITÉS



Un des principaux objectifs vise à développer l'autonomie des élèves, l'adulte n'intervient que pour aider, conseiller. L'élève est à l'initiative de son projet, élabore la fiche technique et le dessin avant de réaliser son objet.





Le sport, la menuiserie, la  
couture et la musique sont  
enseignés par des professeurs  
spécialisés.





# L'ENSEIGNEMENT SPÉCIALISÉ

L'enseignant spécialisé a pour mission de lever les obstacles d'apprentissage.

Il rencontre les élèves, apporte du soutien en classe ou peut s'occuper d'un ou plusieurs élèves à l'extérieur de la classe.

Il a aussi pour mission de guider les collègues et élabore la cartographie des élèves à besoins. Il y a environ 3 élèves par classe qui bénéficient de l'aide spécifique.

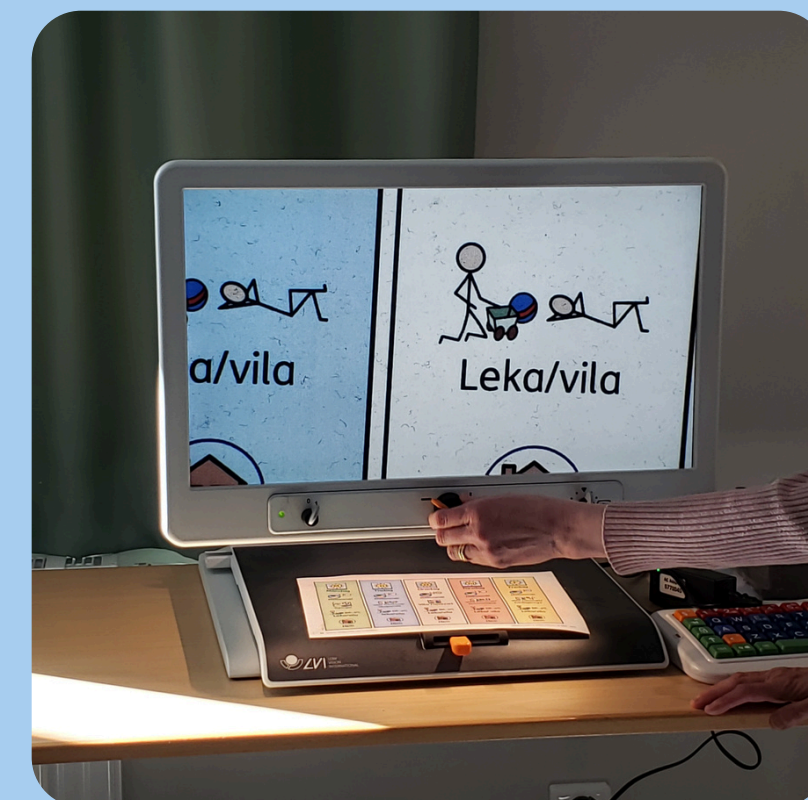
...

Les spécialités concernent la lecture, les maths, les déficiences auditives, visuelles et intellectuelles



# LE HANDICAP

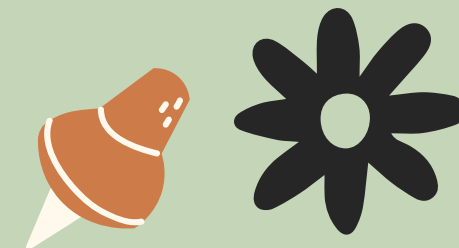
- L'école accueille 4 classes pour des élèves handicapés.
- 2 classes de 7 élèves déficients aidés par 2 enseignants et 3 assistants.
- 2 classes de 6 élèves avec un handicap moteur et physique accompagnés par 2 enseignants et 4 assistants







# COMPÉTENCES ACQUISES



Découverte du fonctionnement du système éducatif suédois : classe sur 5 jours, scolarisation à partir de 6 ans, horaire de 8h à 14h30, école, fourniture et cantine gratuites

Place importante de l'enseignement des langues et notamment la langue maternelle. Les élèves sont issus de 40 nationalités différentes.

Les espaces d'enseignement sont très récents, spacieux, aérés, clairs avec du mobilier bien adapté, insonorisé et modulable selon les besoins. De nombreuses petites salles permettent aux élèves de s'isoler ou travailler en équipe.



Chaque élève possède un ordinateur à partir de 9 ans, qu'il peut apporter à la maison. Utilisation de nombreuses applications.

Un personnel encadrant très nombreux : enseignant, assistant pédagogique, enseignant spécialisé, pédagogue, personnel formé assurant la garderie et les surveillances

Le matériel pédagogique est varié, neuf et en quantité suffisante pour les élèves.





Des enseignants spécialisés dans certains domaines : couture, menuiserie, sport, musique utilisent beaucoup une pédagogie collaborative pour travailler en projet.

Collaboration des professeurs pour la réalisation d'une même séquence : pour illustrer un chapitre en histoire, les profs d'arts et d'informatique contribuent au tournage d'une vidéo.

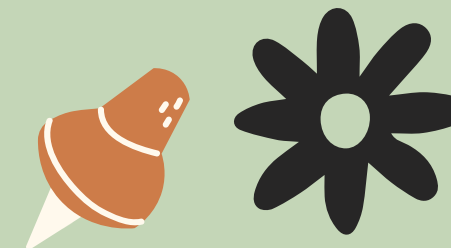
On laisse beaucoup les enfants explorer et être créatifs lors des temps de récréation dans le milieu naturel qu'offre l'environnement de l'école.

L'enseignant garde sa classe 3 années cela lui permet d'avoir une bonne connaissance de ses élèves

L'effectif des classes est de 24 élèves mais ils travaillent souvent en demi groupe



Échanges de services entre profs ayant des spécialités. Le chef d'établissement les recrute en fonction de leurs spécialités, constituant ainsi une équipe pluridisciplinaire.



Enseignement magistral

On utilise régulièrement la récompense (du temps pour jouer ou pour créer) à la fin d'une séance d'apprentissage.

L'école travaille en collaboration étroite avec une équipe de professionnels sur la question du langage ( déficience auditive, multilinguisme, environnement sonore,...). Du matériel dédié est prévu à cet effet.



# LES IMPACTS DE LA MOBILITÉ

Meilleure compréhension du système éducatif suédois et les raisons de la réussite scolaire des élèves, leurs résultats au niveau de l'enquête PISA.

Le constat d'une plus grande sérénité chez les enseignants

Le taux d'encadrement important permet une meilleure aide à apporter aux élèves

Correspondance entre les CE2 et la classe de langue maternelle française de Suède.

Conviction que la pédagogie de projet et collaborative que nous pratiquons autrement dans notre école est porteuse pour les élèves.

Plus de liberté chez les élèves, cadre scolaire beaucoup plus permissif.

Participation à la journée européenne du 9 mai, donnant l'occasion à notre école de faire vivre les valeurs européennes aux élèves. Nos ambassadeurs ont eu à relever des défis proposés par les cm. Les élèves de chaque classe ont donc présenté leurs réalisations à toute l'école au cours de cette journée.

Une éducation sociétale au respect d'autrui, de la nature, au collectif génère une ambiance apaisée de façon générale dans les écoles.



# ALBUM PHOTOS

